

Dans ce 1^{er} numéro de 2012 ::

- Le TRO LAZ 2012 se prépare
 - Le Loto de l'APE,
 - Résultats du TELETHON 2011
 - Pâques se prépare
 - Une ténébreuse affaire à Saint Goazec
 - Une procession de Pardon à Laz
 - La suite de l'Histoire ancienne de Laz :
Les débuts de l'occupation romaine
- Bonne lecture

TRO-LAZ 2012

La 16^{ième} édition de TRO-LAZ entraînera les marcheurs le dimanche 6 mai, sur des chemins inexplorés de la façade nord de la Commune. Au programme, des crêtes, des torrents et des sous-bois, sur des parcours de 4 à 18 km.

Le concours photographique récompensera les meilleurs clichés de la journée.

Le Tro-Laz, plus grande manifestation de Laz, est organisé par l'association

Rando-Laz,
au profit de l'association
« **Leucémie-Espoir** »

Grand LOTO de l'APE de LAZ

Le samedi 3 mars 2012

A Châteauneuf du Faou
(Salle Ar Sterenn)

Etat-civil LAZ 2011

Naissances 2011 :

MARTIN Atéa ; GLOAGUEN Angélique ; MERCENNE
Laina ; PIEUCHOT Luca ; LE BÉRRE Maxime

Mariage 2011 :

LE STER Marie et TOURNAILLE Rémy

Décès 2011 :

LE ROY Annanée LE GUEN

MALLET Francis
SCIELLER Louis,

SAUX François

LE GALL Marc

AUTRET Hervé

LE LOUET Gérard

RANNOU Guillaume

PETILLON Magdeleine

JACQ André

LE RESTE Corneille

Une œuvre faite à Laz en bonne place au SPACE de Rennes

Chantal et Monique ont peint une toile de grandes dimensions pour orner le stand de la société GESTEL (Location de bétail) au salon SPACE (Salon de Productions Animales Européennes) qui s'est tenu à Rennes à l'automne 2011



Avis aux artistes !!!

Foire aux Toiles (22 avril 2012)
et Concours Paul Serusier Mai 2012)
Règlements et inscriptions en ligne sur
Notre site www.lazaloeil.com (Onglet Châteauneuf)

Chasse aux œufs de Pâques

Lundi 9 avril 2012

15H chemin du Vern

Organisée par le Comité d'Animation de Laz

TELETHON LAZ 2011, encore un record

Les ventes des objets produits par le groupe des bénévoles de Laz ont encore une fois battu celles de 2010. Ces ventes ont donc rapporté 7874 € (7.230 € en 2010), somme qui a été remise à l'Association Française contre la Myopathie (AFM Téléthon).

Cette année, la Foire aux livres d'occasion a permis de collecter plus de 600 €. Les organisateurs du concours de BEYBALDE ont, contribué à cet excellent résultat, ainsi que les participants à la marche organisée à cette occasion.

Une ténébreuse affaire au Rick en Saint Goazec

Beaucoup se demandaient depuis longtemps pourquoi cette petite maison, dans le hameau de Pont-Mine, était fermée, volets clos, abandonnée et pourquoi les vieilles du voisinage se signaient et ne répondaient pas aux questions.

Ce jour là, au début des années 1950, tous ont entendu la sirène de la carrière retentir et vu les hommes rentrer à la maison, l'air sombre. Au bout d'un moment, on a su qu'une équipe avait trouvé en creusant un corps dans les décombres, couvert de poussière, desséché et visiblement là depuis des années.

L'atmosphère était lourde chez les ardoisiers. Les propriétaires tentaient depuis longtemps de trouver une nouvelle veine, car, à force de creuser l'excavation actuelle pour ramasser plus d'ardoise, la qualité baissait et les accidents se multipliaient. C'est en tentant d'ouvrir une veine latérale que l'équipe avait fait la macabre découverte.

Les gendarmes vinrent et demandèrent après les habitants de la maison fermée.

Ils finirent par se souvenir d'une vieille affaire : Des années plus tôt, à l'automne, la Marie-Léonie, avait déclaré la disparition de son mari, Yann.

Un matin, elle l'avait vu se lever sans bruit, se verser un verre de vin, revêtir sa vieille capote ramenée des tranchées, faire un signe de la main et partir sans rien dire.

Quand elle amené à midi la gamelle qu'il n'avait pas prise, personne ne l'avait vu et personne ne l'avait jamais revu.

Elle l'a attendu plusieurs mois et finalement, comme elle avait touché un petit héritage, a quitté le village, laissant la maison vide.

Mais les langues se délièrent. Certains dirent que les anciens exploitants faisaient faire en douce des excavations interdites aux ouvriers et que, pour masquer l'accident qui aurait fait fermer la carrière car elle était déjà classée dangereuse, ils auraient préféré payer Marie Léonie pour qu'elle ne fasse pas d'histoires et s'en aille.

D'autres rappelaient que cette année là, le baron de Foucault, propriétaire de la carrière et grand partisan de l'Action Française, avait organisé dans les prairies de Saint Goazec une grande réunion publique où des beaux messieurs de Paris étaient venus faire des discours contre les ouvriers et les socialistes. Ils étaient escortés par des brutes armées de cannes qui se disaient « Camelots » et brûlaient de casser la tête des « bolcheviks ». Ce furent près de 1000 personnes qui se retrouvèrent ce jour là prêtes à en découdre.

Il a fallu que des gendarmes mobiles interviennent pour arrêter les sauvages affrontements entre les Parisiens et les ouvriers de la carrière, aidés de ceux venus de Rosporden et Châteaulin pour réagir à cette provocation. Il y avait eu des batailles rangées dans les bois, les fossés, à coup de matraques et de cannes. Les Camelots avaient été rossés, mais l'un des combattants disait avoir vu Yann emmené, inconscient, par un groupe en direction des bois de Kerwoazec et ne plus jamais l'avoir revu depuis. S'était-on débarrassé de son corps dans la carrière pour éviter les questions et le scandale?



Vue du front de taille. Cliché AUBERT début 1920

Coll. BUGALE

Fédérations des Sections Bretonnes de la Ligue d'Action Française

Dans l'un des plus beaux Sites de la Bretagne

Dimanche 3 Septembre, à 15 heures.

à St-Goazec près de Châteauneuf-du-Faou (Finistère)

Grande Réunion Politique

Sous la présidence de M. le Colonel du GUINY, délégué régional de Mgr le Duc de GUISE

ORATEURS :

Léon Daudet

Amiral SCHWERER Paul ROBAIN

Président de la Ligue d'Action Française Secrétaire Général de la Ligue d'Action Française

BROUSTAL, en langue bretonne.

Français de toutes classes et de toutes conditions, venez entendre nos raisons :

LE PAIX EST GRAVEMENT MENACÉE. En vue de 1918 à 416 salotée par le traité de paix, par la politique du ministre Briand continue aujourd'hui par Paul Beaumont, l'Allemagne vaincue, au lieu de payer pensions des mutilés, des veuves et les dévastations qu'elle a faites, prépare ouvertement la guerre.

L'EMPLOI EST RUINÉ, par des lois socialistes et par les spéculateurs. Les financiers pillards et impudiques : Hanau, Oustric et leurs protecteurs les politiciens Raut Paret, René Bernard sont en liberté.

UNE POLITIQUE ECONOMIQUE DEBASTREUSE empêche les exportations de nos produits et inonde notre marché des productions de l'étranger.

LES IMPOTS NE CESSENT DE CROÎTRE ET ACCABLENT l'agriculture, l'industrie et le commerce.

LE CHOMAGE EST PARTOUT.

POURQUOI ?

Parce que la République L'INTERÊT NATIONAL N'EST REPRÉSENTÉ PAR AUCUN POLITICIEN, chacun cherche à faire ses affaires.

Parce que la République c'est L'INCOMPÉTENCE: Totalement n'a jamais fait d'un politicien un agriculteur, un diplomate ou un ouvrier compétents.

Parce que la République c'est L'INSTABILITÉ: Les ministres ni les députés ne sont jamais certains du lendemain. Les ministres n'ont pas le temps d'apprendre leur métier ni de prévoir.

Parce que la République c'est LA CORRUPTION. Les politiciens dépendent des puissances financières souvent étrangères dont ils font les affaires et qu'ils fautrait méfier.

Parce que la République c'est L'IRRESPONSABILITÉ. Lorsqu'un ministre ou un député transigent ou se trompent lourdement, ils ne paient pas les conséquences de leurs erreurs ou de leurs crimes.

Nous voulons sortir de ce gachis qui rapidement conduit le Pays à la ruine

Seule l'ACTION FRANÇAISE ose dénoncer à haute voix les maux.

Seule elle montre les remèdes.

Seule elle appelle tous les Français sans distinction d'origines politiques à collaborer avec elle pour sauver le Pays.

Venez entendre nos raisons le 3 Septembre. 4 934.

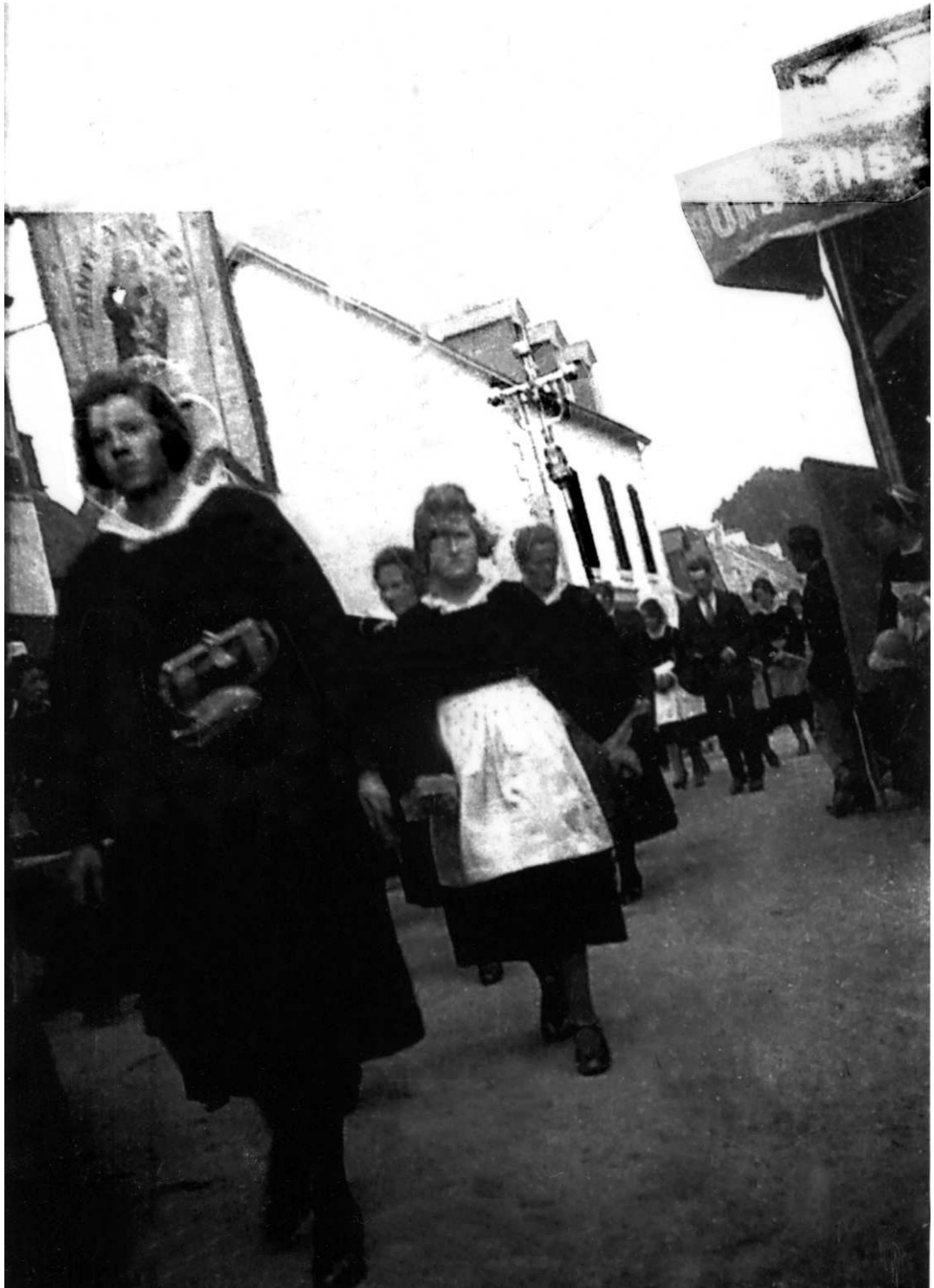
(Voir au verso les facilités d'accès au lieu de la réunion)

ARCHIVES 29

Affiche de la réunion politique qui provoqua de graves désordres près de St Goazec

LES JEUNESMES ONT conclu à une mort accidentelle et on ne saura probablement jamais ce qui est vraiment arrivé.

Une photo de procession à Laz



Coll. KERNEIS

Procession du Pardon de Laz (Probablement 1947).

Le cortège vient du champ de Foire et arrive à la hauteur du « Petit Bar ». On voit la grande Croix processionnelle, et deux de ses trois porteurs qui se relayaient, ainsi que la bannière votive (à gauche)..
 A l'arrière plan, la maison dite « Sterviniou » (Aujourd'hui le N°44 Grande Rue). A droite, en haut, on distingue l'enseigne d'une boutique foraine portant la mention « **Bonbons fins** » installée au coin de la rue de l'Odét..
 On reconnaît Marie-Jeanne LAZ, épouse Ballaven, née en 1906, 2^{ième} à partir de la gauche. Les deux dames au premier plan portent la coiffe de Laz, et la quatrième personne à partir de la gauche porte la coiffe de Trégourez. .

Débuts de la période d'occupation romaine ((-50 au début de notre ère) :

1) **L'installation sur le territoire**

En moins de 30 ans, le territoire est profondément transformé. La Bretagne actuelle est gérée depuis Lyon, et l'administration militaire mise en place dès la conquête est progressivement transférée à une administration encore dominée par les considérations militaires, mais à vocation plus civile. La grande route militaire qui part de Lyon et arrive à Brest par Clermont-Ferrand est terminée, permettant aux légions de gagner ce point en trois jours depuis Rennes et six depuis Lyon. Cette route a repris le trajet de voies existantes d'avant la conquête. Les grandes villes du temps des Ossimes sont romanisées et deviennent des villes de garnison Carhaix (Vorgium), la place-forte de Kerilien (Vorganium, l'Occismor des Ossimes), Brest (Gesocribate) sont ainsi reliées par la route qui va de Brest à Clermont-Ferrand, puis Lyon et commencent leur développement. Des voies secondaires servent aussi aux activités de commerce. Carhaix, grâce à son port sur l'Aulne, sert de centre commercial avec la rade de Brest et devient, au fil des années, une ville prospère et bien protégée. Car la région est soumise, dès cette période, à des attaques venues essentiellement de la mer. C'est pourquoi les défenses de la vallée de l'Aulne, articulées autour de postes d'observations anciens et de camps militaires placés à des endroits stratégiques sont mise en place dans les années 40 av. J.C. Un camp militaire important s'installe sur la crête de Bolé en Laz, à cheval entre les vallées de l'Aulne et à portée de javelot de la vallée de l'Odet, voies de pénétration dans l'arrière-pays.

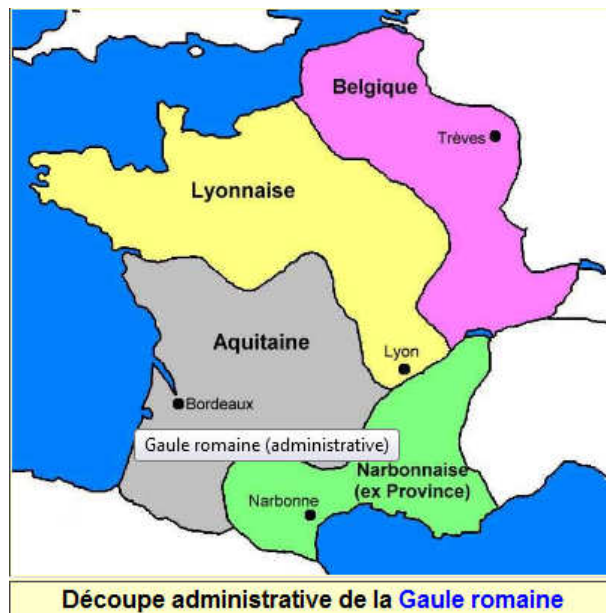
Cette position militaire restera là pendant des siècles et des vestiges en étaient visibles jusque dans les années 1950. D'après les textes des historiens romains, une telle garnison avancée ne dépassait jamais une ou deux centuries (100 à 200 soldats) relevée régulièrement. Dans ces montagnes quasiment désertes, ce contingent avait une activité importante, surveillant et patrouillant le secteur, maintenant des installations prêtes à accueillir des contingents appelés en renfort. Il avait un rôle économique important, approvisionnant en bois des forêts les établissements militaires pour, en particulier, la construction des chars et chariots militaires.

Agriculture et habitation :

Au vu de l'étendue des pertes et massacres subis par la population lors de la conquête – entre 15 et 20% de morts et de prisonniers envoyés en esclavage- on peut penser qu'il fallut plusieurs décennies avant que l'activité agricole se réorganise et qu'une certaine prospérité revienne.

L'on est sûr, d'après les études réalisées dans d'autres régions, que la tradition de réserver les fonds de vallée en priorité à l'agriculture et de concentrer les habitations et les installations militaires dans les zones hautes a mis longtemps à changer. Contrairement à d'autres conquêtes romaines, les terres de cette partie de la Gaule ne furent pas systématiquement attribuées aux soldats romains, mais furent laissées aux chefs coutumiers locaux. Les traces archéologiques de la vallée de l'Aulne permettent d'établir qu'au moins deux « Villae » (Grandes fermes à la mode romaine) ont été implantées : L'une près de Pont-Pol et l'autre à la hauteur de l'écluse dite de Châteauneuf. La datation est incertaine et il semble que leur implantation soit tardive. D'après les études réalisées dans d'autres régions, la présence du camp entraînait en particulier l'apparition de la vigne, inconnue en Gaule, (lieu « RozarGwynn » entre Laz et Trégourez). Autour du camp romain s'implantaient les habitations ainsi qu'une petite industrie (estaminets, forges, ateliers divers, etc..) dont on retrouverait probablement les traces si des fouilles étaient organisées.

(À suivre)



De Brest à Clermont-Ferrand.

BREST	GESOCRIBATE	29 Finistère	22-01,1
CARHAIX	VORGIVM	29 Finistère	22-02
CASTENNEC	SULIS	56 Morbihan	22-03
VANNES	DARIORITUM	56 Morbihan	22-04
RIEUX	DURETIA	56 Morbihan	22-05
NANTES	PORTUS NAMNETUM	44 Loire-Atlantique	22-06
VOULTEGON	SEGORA	49 Maine-et-Loire	22-07,1
POITIERS	LEMONUM	86 Vienne	22-08
INGRANDES	FINES	36 Indre	22-09
SAINT-MARCEL	ARGENTOMAGUS	36 Indre	22-10
CHATEAUMEILLANT	MEDIOLANUM	18 Cher	22-11
NERIS-LES-BAINS	AQUAE NERI	03 Allier	22-12
CHANTELLE	CANTILLA	03 Allier	22-13
CLERMONT-FERRAND	AUGUSTONEMETUM	63 Puy-de-Dôme	22-14